

Scénario pédagogique SVT - ENT

Elaboration d'une classification en groupes emboîtés et d'une clé de détermination des animaux « domestiques » possédés par des élèves de 6^{ème} en intégrant l'utilisation de l'ENT (Espace Numérique de Travail).

Niveau concerné : 6^{ème}

Objectifs :

- **Première partie** : Élaboration d'**exposés** par les élèves sur leurs animaux domestiques. Échanges d'idées entre les élèves sur le contenu et la réalisation des exposés via un forum sur l'ENT K-d'école du collège et publication sur un blog commun.
- **Seconde partie** : Mise en commun des idées pour la réalisation d'un modèle de **fiche d'identité commune** à tous les animaux des élèves du niveau 6ème.
- **Troisième partie** : Mise en commun des idées afin de réaliser une **classification** en groupes emboîtés des animaux domestiques des élèves et élaboration d'une **clé de détermination** correspondante.

Outils collaboratifs utilisés : Fonctionnalités de l'ENT (Espace de Travail Numérique) du collège : Forum, blog, messagerie.

Lien avec le BO : **Partie transversale** : diversité, parentés et unité des êtres vivants

Connaissances : La diversité des espèces est à la base de la biodiversité. Les organismes vivants sont classés en groupes emboîtés définis uniquement à partir des attributs qu'ils possèdent en commun. Ces attributs définis par les scientifiques permettent de situer des organismes vivants dans la classification actuelle.

Capacités : Observer, recenser et organiser l'information utile afin de déterminer un organisme vivant à partir d'une clé de détermination. Observer, recenser et organiser l'information utile afin de créer des groupes emboîtés dans la classification. Observer, recenser et organiser l'information utile afin de replacer un organisme vivant de l'environnement proche dans la classification actuelle.

Compétences du socle travaillées :

- Maîtrise de la langue française : Ecrire (Ecrire lisiblement un texte en respectant l'orthographe et la grammaire, rédiger un texte bref en respectant l'orthographe et la grammaire, utiliser ses capacités de raisonnement et savoir faire appel à des outils variés pour améliorer son texte).
- Principaux éléments de la culture scientifique : Savoir utiliser des connaissances dans le domaine du vivant
- Maîtrise des techniques des usuelles de l'information et de la communication (B2I) :
 - o S'approprier un environnement informatique de travail
 - o Adopter une attitude responsable (publication, communication via une messagerie et un forum).
 - o Créer, produire, traiter, exploiter des données (Rédiger un document sous format numérique avec un logiciel de traitement de texte en insérant des images numériques).
 - o Communiquer, échanger (forum, blog, messagerie)
 - o S'informer, se documenter
- La culture humaniste : Faire preuve d'esprit critique et de curiosité
- Les compétences sociales et civiques : Adopter un comportement responsable
- L'autonomie et l'initiative : Etre autonome dans son travail, s'intégrer et coopérer dans un travail collectif, manifester de la curiosité

Préambule à la réalisation de ce scénario : le contexte d'expérimentation

Cette expérimentation a été réalisée dans un collège (Collège François Villon - 59127 Walincourt-Selvigny) où l'ENT était en place pour la première année (Septembre 2014). Les élèves n'avaient donc aucune connaissance pratique de cet outil.

Afin de pouvoir estimer au plus juste l'impact de l'utilisation de ce nouvel outil TICE sur l'autonomie des élèves, un **questionnaire** leur a été donné à remplir avant leur première utilisation de l'ENT.

104 élèves de 6^{ème} ont participé à cette enquête en novembre 2014.

Vous trouverez ci-dessous une **synthèse des réponses des élèves**. Cela permet de comprendre dans quel contexte a été faite cette expérimentation.

- **29 % des élèves disent savoir ce qu'est un ENT** ou en ont déjà entendu parler. Les élèves en ont entendu parler par certains professeurs du collège ou par leur famille (parents, frères ou sœurs) car un ENT était déjà en place dans certaines écoles primaires ou collèges de l'académie. Une réunion d'information à destination des parents des élèves de 6^{ème} avait été organisée en début d'année et l'ENT y avait été évoqué mais peu de parents étaient présents.

Le questionnaire expliquait ensuite aux élèves l'ENT de la façon suivante « L'ENT correspond à un portail numérique accessible depuis n'importe quel support numérique (ordinateur du collège, de votre domicile, tablette, Smartphone ...). Cet outil vous permettra de consulter toutes les informations relatives au collège (notes, emploi du temps, cahier de texte) mais aussi à envoyer des mails aux professeurs qui pourront vous répondre, rendre des devoirs sous format numérique, participer à des blogs ou des forums de discussion, consulter des documents mis à disposition sous format numérique par le professeur (par exemple : résumé de cours sous différents formats : texte, vidéos), consulter des informations relatives à la classe. »

Aspects techniques de connexion

95% des élèves ont une connexion internet à leur domicile. (2% des élèves signalent une connexion de mauvaise qualité.)

94% des élèves possèdent un appareil numérique pour se connecter à Internet à leur domicile. 61% d'entre eux possèdent un appareil numérique personnel pour se connecter à Internet et 81% possèdent un appareil numérique partagé par plusieurs personnes au domicile.

Les appareils numériques possédés par les élèves qui leurs permettent de se connecter à Internet sont : des ordinateurs fixes, des ordinateurs portables, des Smartphones, des consoles de jeux, des tablettes numériques et la télévision.

Utilisation de l'ENT dans le travail scolaire

A la question « Pensez-vous vous connecter régulièrement à l'ENT du collège ? » 73% des élèves ont répondu « Oui ».

55% des élèves pensent que l'ENT leur permettra de mieux réussir au collège pour les raisons suivantes : ils pensent majoritairement que l'ENT leur servira surtout pour consulter le cahier de texte en cas d'absence ou s'ils ont mal noté les devoirs en fin de classe. Certains pensent surtout que ce sera un moyen d'échanger avec les professeurs en dehors de la classe, de consulter leurs notes, de consulter l'emploi du temps, de demander de l'aide aux professeurs ou à leurs camarades, de consulter des documents que le professeur leur mettra à disposition, de mieux apprendre les leçons, de valider des compétences B2I.

Première partie : Réalisation et publication des exposés par les élèves sur le blog de l'ENT de leur groupe SVT

Description de l'activité : Publication par les élèves d'exposés sur leur(s) animal(aux) domestique(s) sur le blog de leur groupe SVT de l'ENT du collège.

Remarque : Les élèves qui n'avaient pas d'animal domestique (très peu d'élèves) pouvaient faire leur exposé sur un animal domestique possédé par leur entourage proche (famille, amis).

Consignes données aux élèves : Les élèves avaient pour consigne de **créer un article sur le blog** de leur groupe SVT de l'ENT du collège. Cet article devait contenir une **description de l'animal** avec le détail des attributs qui définissaient cet animal. Aucune consigne n'a été donnée sur la mise en forme du texte ni sur le détail du contenu car le but était de laisser la production de l'élève la plus libre et spontanée possible.

Un **forum** a été créé par le professeur afin de permettre aux élèves de **partager** des idées sur les animaux choisis, sur le contenu des exposés ou les problèmes techniques éventuellement rencontrés.

Temps donné pour produire : Les élèves avaient 2 mois pour publier leur exposé sur l'ENT.

Exemples de discussion sur le forum entre élèves :

Remarque : Le nom de famille des élèves a été effacé.

Alice - 20/02/2015 à 17:15 - modifié le 27/02/2015 à 17:42

Bonjour tout le monde !!!! Alors, les exposés ça avance?

[Répondre](#)

Alice - 18/02/2015 à 20:14 - modifié le 27/02/2015 à 17:42

Bonjour Axelle, j'aurais bien voulu te renseigner sur cet "épagneul breton" mais, je n'en ai malheureusement pas.

[Répondre](#)

Alice - 18/02/2015 à 20:13 - modifié le 27/02/2015 à 17:41

Bonjour Marion, oui je l'ai terminé!! Toi, l'as-tu terminé ?

Bonjour Lilou, oui très bien, je l'ai terminé d'ailleurs.

[Répondre](#)

Lilou - 18/02/2015 à 18:43 - modifié le 19/03/2015 à 20:26

Bonjour tout le monde, ça marche pour votre exposé?

[Répondre](#)

Marion - 18/02/2015 à 17:57 - modifié le 18/02/2015 à 18:28

Qui a fini son exposé sur les animaux domestiques ?

Lilou - 18/02/2015 à 18:40 - modifié le 18/02/2015 à 19:06

Bonjour Marion c'est lilou moi j'ai terminé mon exposé sur les animaux domestiques toi tu l'as fait sur quoi?

Lucy - 19/02/2015 à 15:19 - modifié le 27/02/2015 à 17:43

Bonjour Marion, moi j'ai fini mon exposé et toi?

[Répondre](#)

Axelle I - 17/02/2015 à 20:49 - modifié le 18/02/2015 à 09:50

Bonjour qui a un épagneul breton ?

[Répondre](#)

Ange Mégane - 14/02/2015 à 17:03 - modifié le 16/02/2015 à 19:37

[Modifier](#) [Supprimer](#)

Bonjour tout le monde est-ce que vous connaissez quelqu'un qui fait son exposé sur les oiseaux ou même sur les perroquets
Merci
Ange Megane

[Répondre](#)

Coline - 25/01/2015 à 20:05 - modifié le 26/01/2015 à 20:23

Bonjour Mélanie

Tu as mis quoi sur tes carpes koi ?

Merci d'avance

Coline

[Répondre](#)

Lara - 23/01/2015 à 20:28 - modifié le 24/01/2015 à 11:40

Bonjour Isis, alors j'ai mis déjà combien il y a d'oreilles, de pattes, la couleur de leurs poils, si c'est une femelle ou un mâle, quel âge a ton chien tout ça. Voila Au revoir.

Isis PICQUET - 06/02/2015 à 09:08 - modifié le 09/02/2015 à 08:52

bonjour Lara

merci de m'avoir répondu

[Répondre](#)

Isis - 23/01/2015 à 10:05 - modifié le 23/01/2015 à 12:01

salut Lara

Quels sont les critères que tu as mis sur l'exposé sur ton chien ?
Aurevoir

Ange Mégane - 24/01/2015 à 13:00 - modifié le 27/02/2015 à 17:45

Bonjour Jeanne j'ai vu ton message et est-ce que tu as marqué la taille, l'âge, le nom, l'espèce par exemple ?
Au revoir
Ange Mégane

Jeanne - 03/02/2015 à 22:07 - modifié le 05/02/2015 à 11:50

bonjour ange Megane non je n'ai pas mis la taille

[Répondre](#)

Jeanne - 22/01/2015 à 18:00 - modifié le 23/01/2015 à 12:00

bonjour tout le monde , ça serait pour savoir qui travaille sur les chiens et quels critères avez vous mis ? MERCI

Ange Mégane - 14/02/2015 à 16:59 - modifié le 16/02/2015 à 19:38

Bonjour Jeanne est-ce que tu as déjà mis beaucoup d'informations sur ton chien ?

[Répondre](#)

Ange Mégane - 17/01/2015 à 14:50 - modifié le 23/01/2015 à 11:58

Bonjour Leïla est-ce que tu peux me donner quelques conseils sur les perroquets pour m'aider à faire mon exposé ? Merci

[Répondre](#)

Mélanie - 16/01/2015 à 12:12 - modifié le 16/01/2015 à 12:14

Bonjour Enzo,j'ai commencé mon exposé sur les carpes koï. Peux tu me dire les critères que tu as mis sur les cartes d'identité de tes chiens ? Merci

Jeanne - 22/01/2015 à 22:30 - modifié le 23/01/2015 à 11:58

bonsoir melanie , j 'ai commencé mon exposé sur les chiens et j'aimerais savoir quels critères as tu mis sur la carte d'identité de ton chien ? MERCI

Maceo - 24/01/2015 à 15:36 - modifié le 24/01/2015 à 20:14

bonjour
moi j'ai mis la date de naissance, le nom, si c'est un mâle ou une femelle la taille, le poids la robe, le poil, yeux oreilles et la queue

[Répondre](#)

Exemples d'exposés postés sur le blog :

Remarque : Lorsqu'un élève a proposé un exposé avec une photographie personnelle où il apparaît, une autorisation de publication a été demandée aux parents via la messagerie de l'ENT ou le carnet de correspondance.

Remarque : Le nom de famille des élèves a été effacé.

Cocotte ma poule par Lilou

par Lilou

le 18 février 2015 à 18:53

COCOTTE



NOM: cocotte.

AGE: 2 ans.

TAILLE: 43 cm.

POIDS: 2kg500

RACE: c'est une Harco.

CRITERES D'IDENTIFICATION : elle a des plumes, elle a un bec, elle a deux pattes, elle a deux yeux, elle a une crête et des barbillons.

QUALITES: c'est une poule pondeuse.

DEFAUTS : elle mange tout le temps.

CE QU'ELLE MANGE: elle mange du blé.

Mon chat mimine par corentin

par Corentin

le 7 mars 2015 à 20:14



Mon chat qui vient de loin.

Mon chat, né dans la région de Franche-comté mais plus particulièrement dans un petit village qui se nomme Venise. Voici notre rencontre : alors que je partais pour Noël, arrivé chez mon tonton, à la fin des 4 jours qui restaient pour les vacances, il m'a donné un chat. Je l'ai ramené dans le Nord-Pas-Calais .

Mon chat c'est un mâle de couleur noire et blanc il est né le 20 août 2014 à Venise .

Après cette longue route, arrivé chez moi je l'ai sorti de sa cage . Il était un peu stressé vu que c'était différent de chez lui et du coup il se cachait sous mon placard. Un ou deux jours après, il a commencé à venir nous voir et de plus en plus il venait me faire des câlins dans mon fauteuil, et le soir même il est venu dans mon lit puis il est venu me faire un câlin puis je l'ai entendu ronronner cela signifie qu'il est content .

Puis le lendemain matin je l'ai vu qu'il dormait à mes pieds et je l'entendais ronronner, et le lendemain j'ai été au magasin lui acheter un collier et une balle pour jouer.

2 mois après on le laisse sortir puis 1 à 2 jours après j'ai vu qu'il n'était pas revenu je me suis inquiété. Et le lendemain mon frère Maxime m'a dit "écoute j'entends ton chat" puis j'ai été voir dehors à la porte puis je l'ai vu et je l'ai pris dans mes bras puis je lui ai fait un câlin et j'ai été lui donner à manger puis je l'ai entendu ronronner puis j'ai retrouvé mon sourire.

Et mon chat je lui donne des croquettes à manger et de la pâtée pour chat et il est même très propre et il fait ses besoins dans sa litière de couleur vert et blanc.

Mon chat est joueur il adore faire des bonds et gratter les fleurs il dort aussi beaucoup et quand je le prends dans mes bras il met ses pattes autour de mon cou, et il a de belles moustaches et aussi de jolies griffes il miaule quand il demande à manger ou à boire.

Voilà un Noël qui restera gravé grâce à mon chat :

Mon chat a :

- Deux oreilles.
- Quatre pattes.
- Deux yeux,
- Un nez,
- Une bouche ,
- Des dents,
- Une queue,
- Des poils,
- Des griffes,

je l'aime mon sacré mimine 

Exposé de mon chien par Julien

par Julien

le 18 février 2015 à 16:32

Exposé sur mon animal de compagnie

Nom: Bandit



Identité:

Né le 15 septembre 2010

Race: croisée beagle griffon

Robe : noire, blanche et marron

Poil: mi-long

Taille: 50 cm

Sexe: mâle

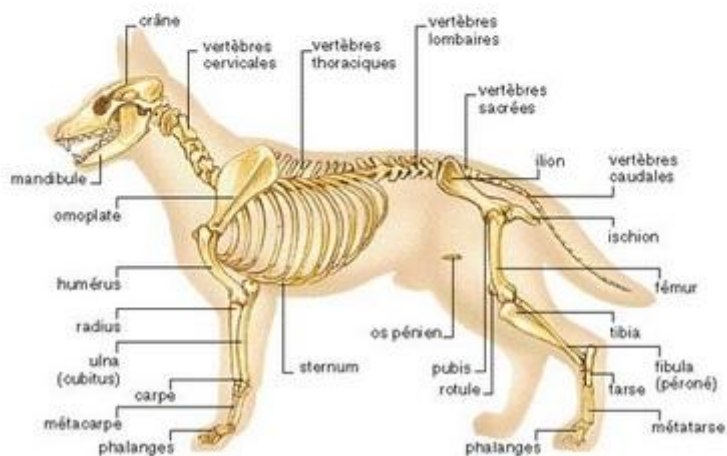
Quand j'étais un chiot, Je t'ai amusé avec mes cabrioles et t'ai fait rire.

Tu m'as appelé "mon gros", et en dépit de plusieurs chaussures mâchées et quelques Oreillers assassinés, je suis devenu ton meilleur ami.

Mon éducation a pris un peu de temps, Je me souviens de ces nuits où je fouinais dans le lit Et j'écoutais tes confidences et rêves secrets

Nous sommes allés pour de longues promenades Et je croyais que la vie ne pourrait pas être plus parfaite.

Mon chien en plus petit:



Exposé sur mes hamsters par Madison

par Madison

le 18 février 2015 à 17:43

Carte d'identification de mes hamsters dorés



Nous voici nous sommes quatre

.

Nous sommes des hamsters
nous appartenons à la famille
des rongeurs .

Ma durée de vie est de 2 ans et
demi à 3 ans (rarement 4 ou 5
ans).

Ma queue mesure de 4 mm à 5

mm .

La longueur de mon corps adulte mesure (sans sa queue) de 13 cm à 15 cm.

La mère peut porter de 4 à 10 jeunes par portée

Ils ont :

- 2 oreilles
- 2 yeux
- 1 bouche
- 4 dents
- 4 pattes
- des poils

Caractère :

- Ils sont doux
- Ils se promènent dans des boules en plastique dans la maison
- Ils ne sont pas méchants
- Ils mangent plein de choses
 - Nous les prenons sur nous
 - Ils sont gentils .

Ils habitent dans une cage avec des copeaux de bois .

Chivas et Djet par Corentin

par Corentin

le 18 février 2015 à 18:27

Je vais vous décrire mes deux adorables animaux de compagnie

Chivas



Chivas a une belle couleur grise avec le ventre blanc et 4 pattes blanches, avec deux yeux bleus, deux oreilles de couleur rose de peau, deux grandes dents devant jaunes et une longue queue.

Elle a un caractère dominant car elle vole tout ce que a "Djet" , elle ne tient pas en place elle bouge beaucoup, et mange tout ce qu'il y a autour d'elle.

Djet



Djet a une couleur grise avec le ventre blanc et 4 pattes blanches, avec deux oreilles de couleur rose de peau, les yeux bleus et aussi deux grandes dent devant jaunes, une queue et un peu poilue.

Djet a un caractère calme et elle se laisse toujours faire et quand on la prend elle ne bouge pas trop.

Chivas et Djet

Ce sont deux belles rattes avec des caractères bien différents.

Leurs repas : on leur donne le déjeuner et elles mangent tout ce que l'on donne par exemple: (des pâtes,des frites, du pain).

Elles ont une grande cage elles ont chacune une maison et un long tube suspendu où elles dorment.

Quand je me lève le matin elles sautent sur la cage elles veulent des câlins des caresses pour que je m'occupe d'elles et que je leurs donne à manger tous les jour car elles ont l'habitude que je les prenne le matin et que je leurs donne à manger avant de partir.

Je les prends tous les jours et j'essaye de leur apprendre à ne pas manger tout ce qui se trouve à côté d'elles et je prends aussi le temps de jouer avec elles.

Exemple de commentaires faits par les élèves sur les exposés de leurs camarades :

Remarque : Le nom de famille des élèves a été effacé.

5 commentaires

Bonjour Angélique, ton serpent est méchant ou plutôt gentil ?

par Anais

le 15 février 2015 à 15:20 - modifié le 16 février 2015 à 19:39

question

par Oceane

le 21 février 2015 à 11:09 - modifié le 27 février 2015 à 17:52

Bonjour Angélique, je me demande si ton serpent va encore grandir vu qu'il n'a que 1 an ?

réponse

par Angelique

le 23 février 2015 à 18:34 - modifié le 27 février 2015 à 17:53

Bonjour Anais, le serpent est gentil mais il faut quand même se méfier.

Bonjour océane, mon serpent peut encore grandir, il peut mesurer peu près 2 mètres.

pour angélique

par Oceane

le 24 février 2015 à 09:12 - modifié le 27 février 2015 à 17:53

merci.

Pourquoi se méfier ?

par Anais

le 9 mars 2015 à 18:06 - modifié le 15 mars 2015 à 20:07

2 commentaires

J'aime

par Alice

le 18 février 2015 à 20:21 - modifié le 27 février 2015 à 17:47

Lucy, j'aime beaucoup ton exposé !! C'est génial. C'était agréable à regarder, à lire pour moi. Franchement, j'aime bien. Bravo !!!!!
Tes photos sont aussi très marrantes.

Tofy

par Alice

le 16 mars 2015 à 17:28

Est-il fort paresseux ? Est-ce qu'il aboie beaucoup ?

1 commentaire

Tes carpes koï

par Ange Mégane :

le 25 février 2015 à 14:18 - modifié le 27 février 2015 à 17:50

Bonjour Mélanie est-ce que les carpes koï sont des espèces menacées? Et est-ce que tu as 3 carpes koï différentes ou c'est la même sur chacune des photos?

Ange Megane

Evaluation :

L'évaluation des exposés et des compétences B2I est difficile car les élèves peuvent se faire aider à la maison. Néanmoins, une évaluation « positive » sera faite pour valoriser le travail des élèves (détail du contenu, illustration, travail rendu dans les temps etc. ...). Les élèves n'ayant pas de connexion Internet à domicile avaient libre accès aux ordinateurs du CDI pour pouvoir faire leur travail.

Remarques : 10 élèves sur les 111 élèves présents au collège en fin d'année n'ont pas publié d'exposés sur l'ENT. Il ne s'agit pas là d'un problème technique, simplement d'élèves n'ayant pas fait le travail demandé.

Analyse de pratique :

• Plus values pédagogiques :

- Mutualisation des idées des élèves plus aisée sur un temps défini hors de la classe
- Travail collaboratif au service d'une production commune

• Points positifs :

- Stimulation du travail personnel de l'élève.
- Les élèves travaillent à leur rythme.
- Création d'une dynamique de groupe.
- Savoir être / Avoir l'esprit critique : Apprendre des remarques, conseils et erreurs des autres.
- Apprentissage de l'autonomie dans le travail à rendre et dans la gestion de leur temps hors de la classe par les élèves => devoir à la maison avec un travail à rendre sur une longue période de temps (difficile parfois pour les élèves de 6ème).
- Auto-évaluation des élèves en intégrant les remarques/conseils publiés sur le forum.
- Stimulation de l'intérêt par la mise en valeur de leur animal domestique (dimension affective)
- Valorisation de la production d'un travail personnel => très utile aux élèves en difficulté, certains ont rendu un très bon exposé alors qu'ils ne rendent rien en classe d'habitude.
- Communication des idées entre élèves pour l'élaboration des exposés facilitée par l'utilisation du forum.

- Les exposés ont été l'occasion pour les élèves de dire leur attachement pour leur animal, de faire de l'humour, de partager leur histoire parfois très personnelle, de féliciter leurs camarades par le biais des commentaires ou du forum.
- **Points négatifs :**
 - Les élèves n'ont pas utilisé le forum pour résoudre leurs problèmes techniques éventuels, ils ont préféré s'adresser au professeur dans la classe ou par messagerie (beaucoup de messages à gérer).
 - La validation des exposés est chronophage car une correction des fautes d'orthographe est nécessaire pour une publication sur l'ENT du collège.
- **Problèmes techniques rencontrés :**
 - Format des photos : difficile pour les élèves de gérer les différents formats et pour le professeur de résoudre les problèmes à distance => temps de classe impacté.
 - Problème de formation des élèves : Chronophage.
 - Beaucoup d'erreurs de lieu de publication.
 - Problème de connexion ENT à la maison (box internet défectueuse).
 - Problème de mot de passe.
 - Certains élèves n'ont pas internet à la maison ou d'appareil numérique pour prendre les photos.
- **Contraintes à lever afin de s'assurer de la réalisation complète de ce scénario :**
 - Une présentation et un minimum de formation des élèves à l'ENT sont nécessaires. Une formation préalable est à organiser en amont par le collège et non dans une matière spécifique (AED TICE, responsable TICE, professeur référent)
 - Cette organisation permettrait une meilleure gestion des mots de passe. Beaucoup d'élèves n'arrivent pas se connecter car ils ne sont pas attentifs aux minuscules ou majuscules et bloquent leur compte après plusieurs essais erronés.

Deuxième partie : Mise en commun des idées pour la réalisation d'un modèle de fiche d'identité commune à tous les animaux des élèves du niveau 6^{ème}.

Cette partie du scénario peut être réalisée en **travail de groupes en classe** et/ou à l'aide d'un **outil numérique collaboratif** comme Framacalc en salle pupitre ou en classe sur des tablettes numériques. Les élèves élaborent une fiche d'identité de leur animal domestique en choisissant les attributs communs avec les animaux des autres élèves.

Troisième partie : Mise en commun des idées afin de réaliser une **classification en groupes emboîtés** des animaux domestiques des élèves et élaboration d'une **clé de détermination** correspondante.

Cette partie du scénario peut être mise en œuvre en classe et pourrait aboutir à un **poster illustrant la classification en groupes emboîtés** sur lequel les élèves colleraient la carte d'identité de leur animal élaborée lors de la deuxième partie du scénario. Ce travail pourrait être également réalisé à l'aide d'un **outil numérique collaboratif** comme Padlet par exemple.

Enquête auprès des élèves après cette expérimentation

Juin - 2015

A la fin de l'année scolaire, les élèves ont pu répondre à un questionnaire leur permettant de s'exprimer sur leur ressenti de l'utilisation de l'ENT en SVT.

Ce questionnaire a été réalisé sous forme d'un formulaire sur l'ENT.

Questions	Réponses
Votre première connexion à l'ENT a t-elle été facile ?	73.8% - Oui 26.2% - Non
Si vous avez répondu "Non" à la question précédente, pouvez-vous expliquer quel(s) problème(s) vous avez rencontré(s) ?	« Problèmes de mot de passe », « je n'avais pas Mozilla FireFox », « j'étais perdu »
Avez-vous pensé à vous connecter régulièrement à l'ENT ?	88.1% - Oui 11.9% - Non
Avez-vous trouvé facile l'utilisation de la messagerie ?	90.5% - Oui 9.5% - Non
Avez-vous trouvé facile la publication d'un article sur le blog ?	83.3% - Oui 16.7% - Non
Si vous avez répondu "Non" à la question précédente, pouvez-vous dire pourquoi la publication d'un article sur le blog vous a été difficile ?	« Je ne trouvais pas où il était », « Menu difficile à trouver », « J'ai eu du mal à insérer la photo », « Je n'avais pas compris comment envoyer mon exposé »
Avez-vous trouvé facile l'utilisation du forum ?	78.6% - Oui 21.4% - Non
Avez-vous trouvé facile l'ajout de commentaires ?	83.3% - Oui 16.7% - Non
Avez-vous trouvé facile de répondre à des questionnaires envoyés par le professeur ?	95.2% - Oui 4.8% - Non
Utilisez-vous régulièrement le cahier de texte de votre classe ?	78.6% - Oui 19% - Non
Dans quel but utilisez-vous le cahier de texte ?	« Pour voir les devoirs que j'ai oublié de noter », « Pour regarder les devoirs quand on est absent », « Pour voir les devoirs que j'ai à faire la plus part du temps c'est ma mère qui regarde pour voir les devoirs », « Quand je n'ai pas le temps de copier mes devoirs ».
Utilisez-vous régulièrement la messagerie de l'ENT ?	52.4% - Oui 47.6% - Non
Dans quel but utilisez-vous la messagerie de l'ENT ?	« Pour parler au professeur si je n'ai pas compris mes devoirs et si je peux faire un projet », « J'utilise la messagerie car quelques professeurs envoient des questionnaires et aussi pour leurs poser des questions sur le cours », « Pour demander des conseils aux élèves de la classe. », « Pour voir si des professeurs m'ont transmit des messages ».

Questions	Réponses
Avez-vous trouvé utiles les questionnaires de révision de leçons envoyés par le professeur ?	92.9% - Oui 2.4% - Non
Expliquez pourquoi vous avez répondu "Oui" ou "Non" à la question précédente.	« Ca me fait réviser mes leçons. », « Oui car ça nous prépare un peu à l'évaluation qui suit. », « J'ai répondu "oui" car j'arrive mieux à me prendre sur ordinateur que sur les cahiers. », « Parce que c'est plus amusant de réviser sur l'ordinateur. », « Je trouve qu'il devrait y en avoir plus, j'aime bien les questions avec des choix de réponses. », « Ça nous explique à peu près quelles seront les questions au contrôle. », « Car ça nous permettrait de voir les endroits les plus importants pour nos évaluations. », « j'ai mis oui car c'est bien de nous faire réviser de temps en temps », « J'ai répondu oui car je trouve ça bien un petit questionnaire pour réviser à la maison seule. », « Les parents peuvent vérifier ce qu'il y a à apprendre. ».
Pensez-vous que l'ENT est un outil pour mieux réussir au collège ?	71.4% - Oui 26.2% - Non
Pensez-vous que l'ENT peut être une aide pour être plus autonome dans votre travail ?	78.6% - Oui 19% - Non