



Tutoriel

Répartim version 1.1



Préambule:

Répartim a été développé pour l'enseignement des S.V.T. en classe de 6ème.

**Il est utile dans la
*partie I- Caractéristiques de l'environnement proche et répartition des êtres vivants.***

Il permet de stocker les mesures des élèves sur les conditions de vie dans l'environnement et de présenter des moyennes selon les zones, les mois et les heures. Le tout, en présentant des images de l'environnement de votre collège.

Il a été développé en PHP / Mysql.

SOMMAIRE:

1. INSTALLATION : Page 4

Au choix

1.1- Chez Free : page 4

1.1.1 Création d'un compte free:

1.1.2 Transfert des fichiers de répartim.

1.1.3 Installation de la base de donnée MYSQL

1.2- Installation en intranet Kwartz : page 8

1.2.1 Création d'un compte Répartim et d'une base de données dans Kwartz:

1.2.2 Se connecter :

1.2.3 Transfert des fichiers:

1.2.4 Paramètres de la base de donnée Mysql :

1.2.5 Installation de la base MYSQL:

2. Paramétrages de Répartim: Page 13

Pour Free et pour l'intranet

2.1 Gestion de l'administration

2.2 Gestion des images du coin nature

2.3 Suppression des réponses des élèves

1. INSTALLATION :

Deux installations sont possibles:

- soit chez un hébergeur Web disposant d'une base de données Mysql (nous détaillerons l'installation chez Free) INTERNET
- soit au niveau du serveur Kwartz de l'établissement (système des classes pupitres de l'académie de Lille). INTRANET

Cette partie pourra vous paraître fastidieuse si vous n'êtes pas à l'aise avec l'hébergement des pages Web. N'hésitez pas alors, à vous faire aider, par exemple de l'administrateur réseau du collège.

1.1- Chez Free :

1.1.1 Création d'un compte free:

Pour bénéficier d'un hébergeur gratuit pour stocker vos pages Web (jusqu'à 10 Go), il faut d'abord créer un compte . Vous ne payez que si vous vous connectez à internet en utilisant leur kit de connexion et vous n'êtes pas obligé de l'utiliser pour pouvoir disposer de l'hébergement gratuit pour vos pages web.

Inscription à Free: Accès gratuit

Suite à votre demande, vous recevrez sous quelques jours vos identifiants de connexion.

Il suffira alors de se rendre ici :

[Se connecter au compte free.](#)

Choisir alors, l'activation des pages personnelles de Free et activer la base de donnée Mysql.

Les pages seront normalement activées dans les 48 heures par les techniciens de Free.

Il suffira alors de tester votre page . Pour connaître l'adresse de votre site: c'est simple ! Il suffit d'utiliser l'identifiant.

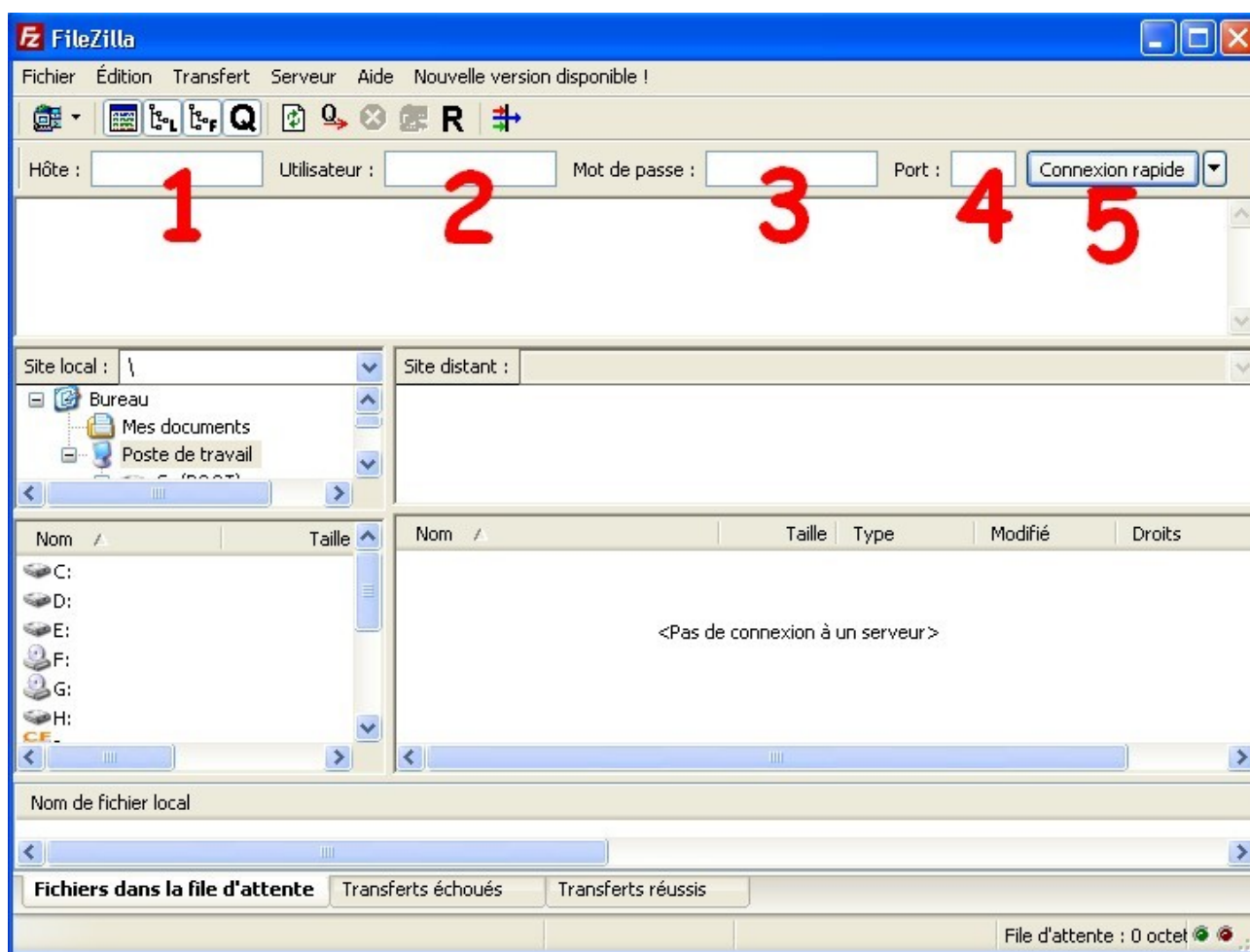
Exemple: *identifiant = svt.rostand*

Alors l'adresse de votre site Web sera: <http://svt.rostand.free.fr>

Votre hébergement est maintenant fonctionnel.

1.1.2 Transfert des fichiers de répartim.

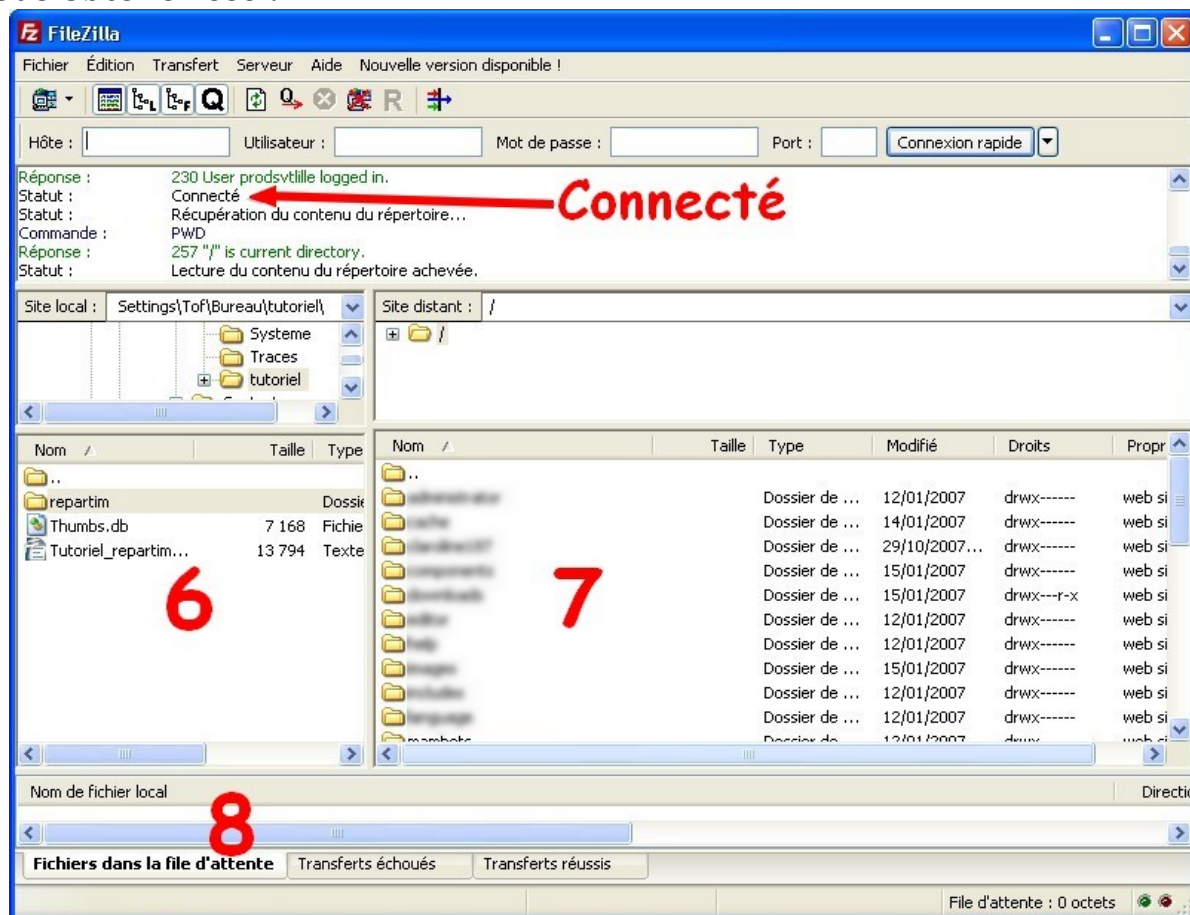
- Télécharger Répartim. **Adresse à mettre**
- Dézipper le fichier répartim.zip . Choisir extraire vers répartim.
Vous obtenez alors un dossier répartim avec un fichier et plusieurs dossiers.
- Il faudra alors transférer ce dossier dézippé et tout son contenu sur le serveur de free : pour cela on utilise un client FTP (par exemple Filezilla)
- Dans google, rechercher « Filezilla télécharger ».
- Télécharger et installer le logiciel.
- Ouvrir Filezilla



Indiquer les éléments suivants:

- 1- Hôte: **ftpperso.free.fr**
- 2- utilisateur: **identifiant de free**
- 3- mot de passe: **celui donné par free**
- 4- port: **21**
- 5- Cliquer sur **Connexion rapide**

Si les paramètres sont corrects, Filezilla se connecte à votre espace free.
Vous obtenez ceci:



Les chiffres **6, 7, 8** correspondent à des fenêtres importantes:

- 6- Fichiers de votre ordinateur.

7- Dossiers et fichiers se trouvant dans votre espace WEB.

8- Zone montrant les fichiers en cours de transfert.

- Rechercher à partir de la zone n°**6**, le dossier repartim à envoyer.
- Faire un clic droit et choisir envoyer vers.
- Les fichiers sont alors transmis, et il est possible de suivre le transfert dans la zone **8**.
- Si il n'y a pas de fichier dans la fenêtre transferts échoués et que tous les fichiers se trouvent dans transferts réussis, alors le dossier complet se trouve sur le serveur et il est visible en zone n°**7**.

Le transfert des fichiers est alors terminé.

Attention, il faut créer en plus un dossier vide : « sessions » à la racine du site. (particularité chez free)

1.1.3 Installation de la base de donnée MYSQL

- Dans votre navigateur Web (Internet Explorer par exemple) écrire dans la barre d'adresse l'adresse de votre site.
- A la suite de votre adresse ajoutez ceci :
/repartim/install et taper sur entrée
- Vous êtes sur la page d'installation de Répartim.

Etape n°1 Entrer les valeurs suivantes:

Serveur Mysql: sql.free.fr

Nom d'utilisateur: identifiant free

Mot de passe repartim: mot de passe de free

Base de donnée: nom de la base donnée par free

Etape n°2: Cliquer sur créer les tables.

Retour à la page d'accueil car l'installation est terminée, il faut maintenant personnaliser Répartim à votre Collège. Voir page 13.

1.2- Installation en intranet Kwartz

1.2.1 Création d'un compte Répartim et d'une base de données dans Kwartz:

Cette partie est réservée à l'administrateur du réseau (personne ressource)
Il faut s'en rapprocher.

Dans Kwartz Control, rubrique utilisateurs :

- Affecter un compte au groupe prof ou intranet.
- Nom: repartim par exemple
- identifiant: svt.repartim (C'est un exemple mais attention, il faut absolument un nom de compte contenant un « . »)
- mot de passe: à choisir
- cocher: Publication dans le web interne
- Cocher base accessible par le réseau.
- Autoriser Base Mysql.
- Changer le mot de passe Mysql, mettre celui que vous voulez.
- Enregistrer le nouveau compte.

1.2.2 Se connecter :

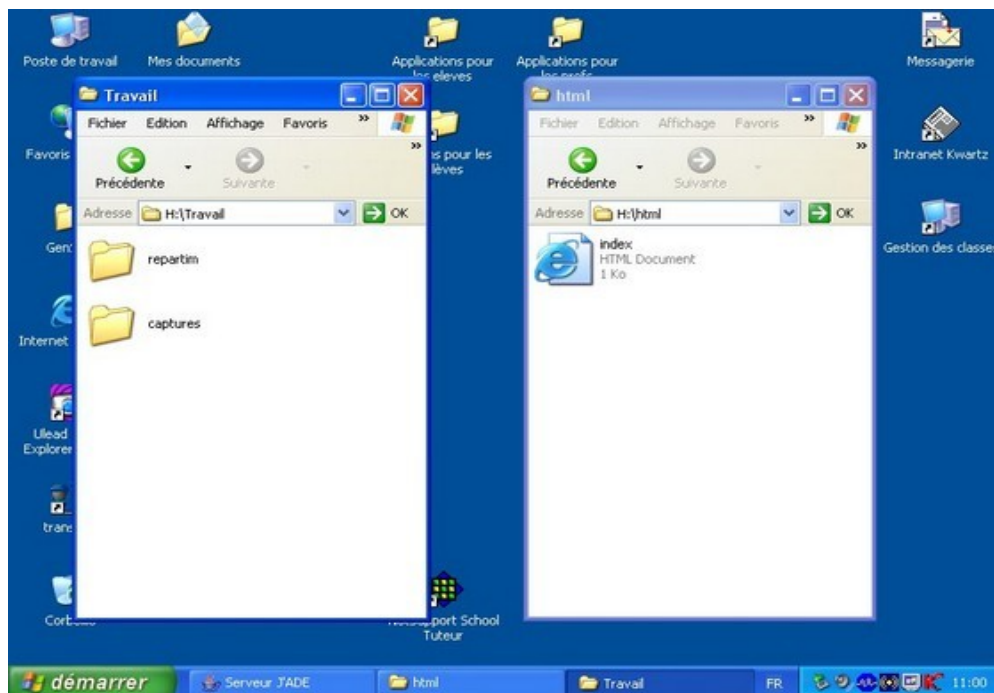
- Quitter la session actuelle (Démarrer / Fermer la session)
- Se reconnecter avec l'identifiant de repartim et son mot de passe.

1.2.3 Transfert des fichiers:

- Cliquer sur Poste de Travail et ouvrir le dossier H: portant l'identifiant repartim. Vous trouvez alors deux espaces de stockages:

-Le H: travail (ne pas utiliser ici) Il sert d'espace de stockage, mais n'est pas utile pour l'intranet.

-Le H: html (lieu de stockage des pages Web)

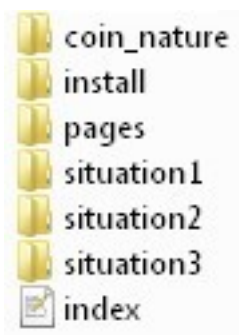


Dans le H:html il existe une page index.html que vous pouvez maintenant effacer.

Il suffit de copier l'intégralité des fichiers et dossiers contenus dans le dossier repartim.

Ensuite dans le H:html de les coller.

Voici au final, le contenu du dossier H:html



1.2.4 Paramètres de la base de donnée Mysql :

Il faut d'abord vérifier les paramètres de la base de donnée, Il faut pour cela consulter la boîte de courrier électronique intranet du compte repartim.

En cliquant sur Internet explorer dans votre établissement, vous ouvrez une page similaire à celle-ci:



Cliquer alors sur Connexion en indiquant l'identifiant et le mot de passe utilisateur (pas celui de la base Mysql).

Si vous ne trouvez pas la messagerie interne de votre établissement, rapprochez vous de la personne ressource ou d'un collègue.

Vous devez avoir reçu le message suivant.

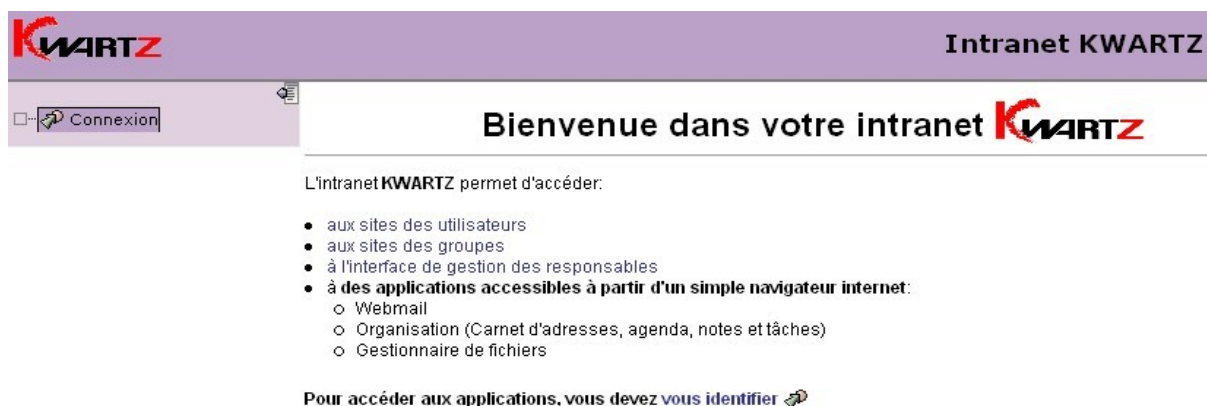


Quand on l'ouvre :

```
Bonjour,  
  
Vous disposez d'une base MySQL sur le serveur KWARTZ.  
  
Nom de la base: svt_repartim  
Nom du compte: svt.repartim  
Mot de passe: sqlrepartim  
  
Vous avez la possibilité d'administrer cette base à l'adresse suivante:  
http://serveur.clg.rostand/phpmyadmin/  
  
Pour plus d'informations, veuillez contacter le responsable informatique.  
  
Merci de ne pas répondre à ce message.
```

- Bien noter ces paramètres et se déconnecter.

1.2.5 Installation de la base MYSQL:



Sur cette page d'accueil, cliquer cette fois sur « aux sites des utilisateurs »

Vous obtenez une liste des utilisateurs de l'intranet, rechercher alors Répartim:



Cliquer ensuite sur l'image du globe pour accéder à la page d'accueil de Répartim.



Repérer l'adresse de la page:

Ici <http://serveur/kwartz>

Il faut effacer Kwartz et écrire: ~svt.repartim

explications:

on a <http://serveur/~svt.repartim>

Adresse du serveur: change selon le collège

Ce symbole ~ est à placer ou non selon la configuration du serveur
Touches: ALT Gr et ~

Nom d'utilisateur à adapter selon la déclaration dans Kwartz-Control.

Si l'adresse fonctionne vous arrivez de nouveau à la page d'accueil de répartim. Si cela ne fonctionne pas, enlever pour « tester » ce symbole: ~

Pour lancer l'installation, il faut encore taper ceci: /install à la fin de l'adresse et vous obtenez cette page:

Première étape: entrée des paramètres

Serveur MySQL: On peut laisser localhost dans le cas d'un Intranet.	<input type="text" value="localhost"/>
Chez Free par exemple, ce sera votre login Free	
Nom d'utilisateur MySQL : Dans le cas de votre intranet Kwartz, c'est votre nom d'utilisateur (celui que vous utilisez pour vous connecter aux ordinateurs) Chez Free par exemple, ce sera encore votre login Free	<input type="text"/>
Mot de passe MySQL : Dans le cas d'un intranet Kwartz, c'est le mot de passe mysql indiqué par votre administrateur Chez Free, ce sera votre mot de passe Free	<input type="password"/>
Nom de la base de données : En intranet Kwartz, c'est le nom indiqué par l'administrateur Chez Free, la base portera le nom de votre login Free	<input type="text"/>
<input type="button" value="Envoyer ces paramètres"/>	

Taper:

Serveur Mysql: localhost

Nom d'utilisateur: svt.repartim

Mot de passe : mot de passe présent dans l'email intranet.

Base de donnée: svt_repartim

(A adapter avec les valeurs indiquées dans l'email)

on passe alors à l'étape n°2:



Cliquer sur Créer les tables.

Quand l'installation est terminée, vous êtes invité à retourner à la page d'accueil.

L'installation est terminée, il faut maintenant personnaliser Répartim à votre Collège.

2. Paramétrages de Répartim:

2.1 Gestion de l'administration :

Sur la page d'accueil de Répartim, il existe une zone administration.

Le mot de passe est : **admin**

La première partie de l'administration permet de personnaliser Répartim par rapport à votre collège.

La deuxième zone permet de consulter les copies virtuelles des élèves.

2.1.1 Gestion des groupes :

- A faire avant une première utilisation par les élèves.
- Création d'un nouveau groupe, par exemple: **6.1 groupe1**

Il faut simplement ne pas utiliser les accents et les caractères spéciaux !

- Suppression d'un groupe. Cliquer sur supprimer.

Si cette étape se déroule normalement, la connexion à la base de données Mysql est fonctionnelle.

2.1.2 Gestion des zones :

- A faire avant une première utilisation par les élèves.
- Même principe de fonctionnement que pour les groupes.
- Exemple: Si vous travaillez avec les élèves autour d'un érable :
Vous entrez en 2 fois: erable au nord puis erable au sud

Attention: **pas d'accents !**

Cliquer sur "Retour à la page d'administration"

2.1.3 Présence des êtres vivants selon l'heure :

- A compléter au plus tard avant l'utilisation par les élèves de la situation n°2. (Ce n'est pas utile pour utiliser la situation n°1)
- Vous avez la possibilité d'ajouter un être vivant à la fois en cochant les cases qui conviennent.
- Il est possible ensuite de le supprimer.
- Il n'est pas possible de modifier directement, on y arrive en supprimant et en ajoutant de nouveau.

Cliquer sur "Retour à la page d'administration"

2.1.4 Présence des êtres vivants selon les mois

Même fonctionnement que pour « 2.1.3 Présence des êtres vivants selon l'heure »

Cliquer sur "Retour à la page d'administration"

2.1.5 Gestion des enregistrements des élèves:

Il est possible d'effacer des enregistrements d'élèves. Bien utile en cas de présence de valeurs anormales.

Cliquer sur "Retour à la page d'administration"

2.2 Gestion des images du coin nature :

Dans la situation n°1, Conditions de vie selon l'endroit, les images sont à adapter pour votre collège.

Les images à modifier se trouvent dans le même dossier. (accès par FTP ou par le H:html en local)

Ce dossier « images » se trouve dans le dossier « coin_nature ».



Dans la partie élève, quand on clique sur Situation n°1: Conditions de vie selon l'endroit, on arrive sur l'image du coin nature.

2.2.1 Changement de l'image du coin nature :

Cette image se nomme: **coin_nature.jpg**

Dimensions maximales: 640 sur 480 pixels

Il suffit de prendre sa photographie du coin nature, de redimensionner l'image, et de la renommer en **coin_nature.jpg**, puis de l'enregistrer dans le dossier indiqué précédemment.

2.2.2 Changements des images par zone :

Quand on clique dans la partie élèves à Situation n°1 et mesures autour de la zone n°1 on arrive sur cette page.

N° de zone

En cliquant sur Agrandissement 1, l'image agrandie apparaît ici

Nom image: z1.jpg

Nom: z1a.jpg Image Agrandissement n°2: z1b.jpg

II

suffit donc de remplacer ces fichiers par vos images en respectant ces indications :

z1.jpg : 300 sur 330 pixels

z1a.jpg : 300 sur 330 pixels

z1b.jpg : 300 sur 330 pixels

Faire la même chose pour la zone n°2: fichiers z2.jpg, z2a.jpg et z2b.jpg
Idem pour la zone n°3.

Il est possible aussi de changer les images suivantes:

thermometre.jpg 50 sur 80 pixels

hygrometre.jpg 80 sur 80 pixels

luxmetre.jpg 100 sur 80 pixels

2.3 Suppression des réponses des élèves

Nouveauté de la version 1.1

Cliquer sur « Aller à la page suppression des copies » dans la zone d'administration.

Révision du tutoriel n°3

Vous pouvez alors visionner le nombre de copies virtuelles pour chaque situation.

Grâce au menu déroulant, vous pouvez effacer les copies d'une situation, en cliquant sur « Vider la table ». Dans ce cas, le nombre de copies passera à 0 pour cette situation.

Si vous souhaitez tout effacer, il faut recommencer autant de fois que nécessaire.

Important: Les mesures sur les conditions de vie seront conservées.